



Výzkumný ústav veterinárního lékařství
Hudcova 70, 621 00 Brno

Roční zpráva o činnosti v roce 2005

Červen 2006

OBSAH

Identifikační údaje	3
Organizační struktura	4
O činnosti ústavu	5
Základní personální údaje	6
1. Členění zaměstnanců podle věku a pohlaví - stav k 31.12.2005	6
2. Členění zaměstnanců podle vzdělání a pohlaví - stav k 31.12.2005	6
3. Celkový údaj o průměrných platech k 31.12.2005	6
4. Celkový údaj o vzniku a skončení pracovních poměrů zaměstnanců v roce 2005	6
5. Trvání pracovního poměru zaměstnanců - stav k 31.12.2005	7
6. Jazykové znalosti zaměstnanců	7
Údaje o majetku ústavu	8
Účetní metody odpisování majetku	8
Věcná břemena k nemovitostem, skutečnosti související s převody vlastnictví k nemovitostem	8
Neuhrazené pohledávky a závazky k 31.12.2005	9
Zhodnocení a analýza hlavní činnosti ústavu	10
Vyhodnocení příjmů a výdajů ve vztahu k rozpočtu v hlavní činnosti	11
Zdroje financování k zabezpečení hlavní činnosti ústavu	12
Čerpání mzdových prostředků	12
Výzkumné projekty 2005	13
Hodnocení výzkumné a vývojové činnosti ústavu v roce 2005	15
Činnost Vědeckého výboru veterinárního v roce 2005	19
Publikační činnost	20
Výdaje účelově určené na financování programů reprodukce majetku vedených v ISPROFIN	20
Spolupráce se zahraničím	21
Spolupráce s mezinárodními organizacemi	23
Členství v mezinárodních organizacích	23
Výdaje na účast na mezinárodních akcích a náklady na zahraniční pracovní cesty	25
Jiná činnost VÚVeL	26
Zhodnocení hospodářského výsledku za ústav celkem (hlavní a jiná činnost)	27
Příloha č. 1 ROZVAHA k 31.12.2005	28
Příloha č. 2 VÝKAZ ZISKU A ZTRÁTY k 31.12.2005	33
Příloha č. 3 PŘÍLOHA účetní závěrky k 31.12.2005	35

Identifikační údaje

Název: Výzkumný ústav veterinárního lékařství

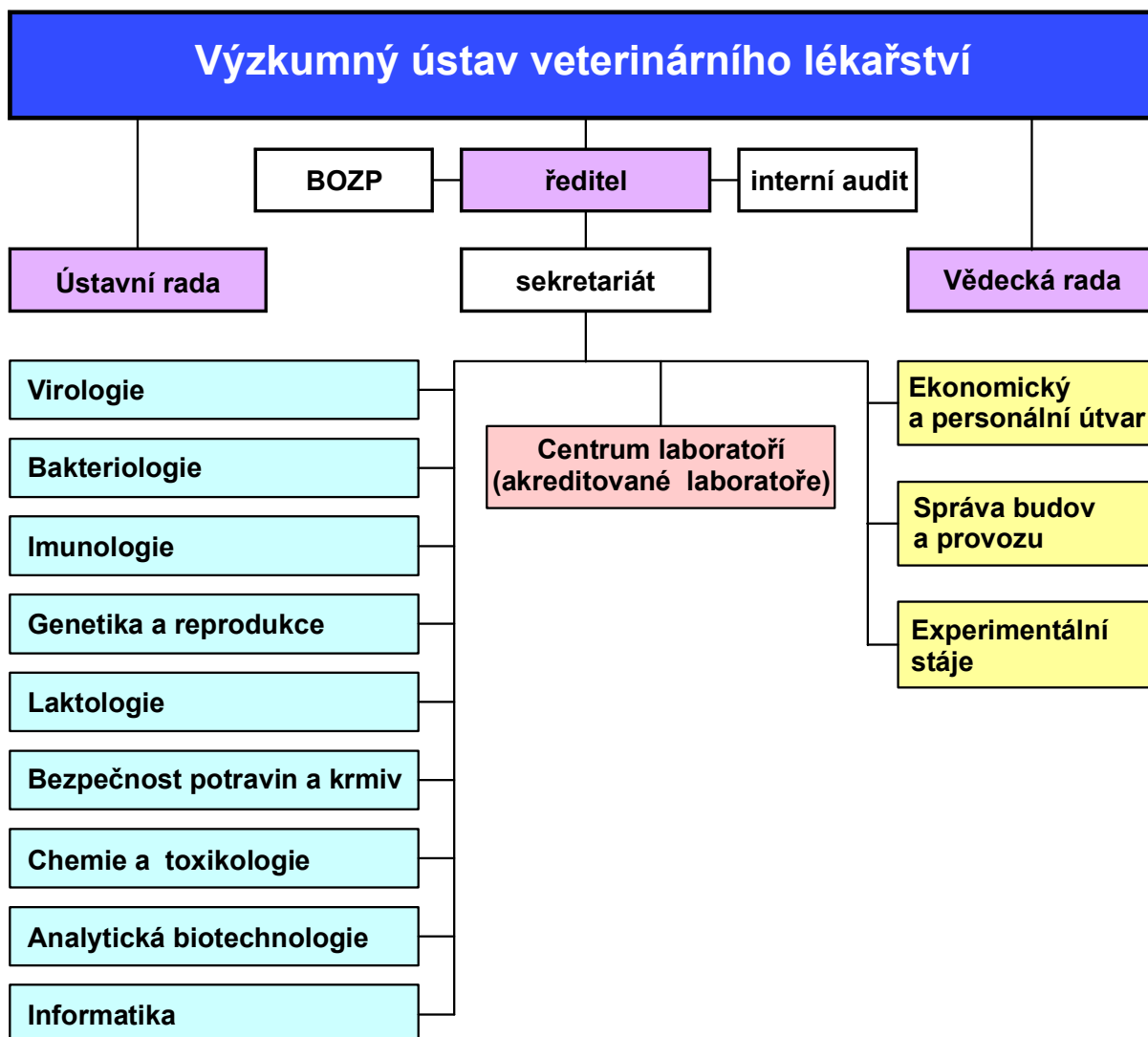
IČ: 00027162
DIČ: CZ00027162

Adresa: Hudcova 70
621 00 Brno - Medlánky
tel: 533 331 111
fax: 541 211 229
e-mail: vri@vri.cz
URL: www.vri.cz

Způsob zřízení: Zřizovací listinou č.j. 22561/2001-3030 v úplném a novelizovaném znění ke dni 1.1.2001, kterou se Výzkumný ústav veterinárního lékařství stal příspěvkovou organizací a dále jejího dodatku č.1, č.j. 30285/03-3020, kterým se doplňuje předmět hlavní činnosti

Zřizovatel: Ministerstvo zemědělství ČR
Těšnov 17
117 05 Praha 1
IČ: 00020478

Organizační struktura



O činnosti ústavu

Výzkumný ústav veterinárního lékařství v Brně je příspěvkovou organizací Ministerstva zemědělství České republiky. Je jediným profesionálním výzkumným ústavem u nás zaměřeným na výzkum v oblasti veterinární medicíny s významným podílem aplikovaného výzkumu. V rámci České republiky dosáhl ústav významného postavení, řeší výzkumné projekty nejen pro svého zřizovatele - Ministerstvo zemědělství ČR, ale i pro Státní veterinární správu ČR, Akademii věd ČR, pro Grantovou agenturu ČR, pro Ministerstvo průmyslu a obchodu, Ministerstvo životního prostředí, Ministerstvo školství, mládeže a tělovýchovy a další. Výzkumné týmy jsou úspěšné také při řešení projektů na mezinárodní úrovni a spolupracují s řadou mezinárodních výzkumných institucí.

Základní účel a předmět činnosti ústavu je specifikován ve zřizovací listině. Je to především rozvoj vědeckého oboru veterinárního lékařství, veterinární hygieny a ekologie a plnění úkolů vyplývajících z potřeb zemědělství při ochraně zdraví zvířat a lidí.

Do hlavní činnosti patří:

1. Cílený a badatelský výzkum v oblasti diagnostiky, prevence a léčby infekčních a neinfekčních onemocnění zvířat, jejich metabolismu, výživy, reprodukce, laktace, genetických poruch a systémů chovatelské a veterinární péče, rozvoj biotechnologických metod, metod molekulární biologie a genetického inženýrství.
2. Cílený a badatelský výzkum v oblasti ochrany potravního řetězce a životního prostředí před cizorodými látkami a zvyšování hygienické a biologické kvality potravin živočišného původu.
3. Příprava programů pro využívání výpočetní techniky, informatiky a expertních systémů v experimentální a praktické činnosti ústavu a pracovišť Státní veterinární správy ČR a dalších státních organizací.
4. Metodická, referenční a expertizní činnost pro Státní veterinární správu ČR a další státní organizace.
5. Provoz sbírky zoopatogenních mikroorganismů a banky buněčných kultur.
6. Spolupráce s mezinárodními organizacemi a se zahraničními partnery při řešení společných výzkumných úkolů a při zajišťování jejich požadavků v ČR.
7. Spolupráce s Veterinární a farmaceutickou univerzitou v Brně, s Mendelovou zemědělskou a lesnickou univerzitou v Brně, s Českou zemědělskou univerzitou v Praze a s dalšími vysokými a odbornými školami při výuce studentů, při postgraduálním studiu a při přípravě vědeckých pracovníků.
8. Spolupráce s Komorou veterinárních lékařů ČR, s Agrární komorou, s chovatelskými svazy a s dalšími profesními organizacemi a poradenství pro veterinární lékaře, zemědělce, pracovníky laboratoří a jiné zájemce v ČR i v zahraničí.
9. Zabezpečení činnosti veterinárního vědeckého výboru.

Výzkumná a vývojová činnost ústavu se rozvíjí především v oblastech specifikovaných v bodech 1. a 2., a to zejména v klíčových oborech, kterými jsou virologie, bakteriologie, imunologie, genetika a reprodukce, bezpečnost potravin a krmiv, ekotoxikologie.

Základní personální údaje

1. Členění zaměstnanců podle věku a pohlaví - stav k 31.12.2005

věk	muži	ženy	celkem	%
do 20 let	-	-	-	-
21 - 30 let	12	34	46	18,55
31 - 40 let	18	40	58	23,39
41 - 50 let	12	38	50	20,16
51 - 60 let	20	37	57	22,98
61 let a více	23	14	37	14,92
celkem	85	163	248	100,00
%	34,27	65,73	100,0	

2. Členění zaměstnanců podle vzdělání a pohlaví - stav k 31.12.2005

vzdělání dosažené	muži	ženy	celkem	%
základní	1	5	6	2,42
vyučen	5	4	9	3,63
střední odborné	13	18	31	12,50
úplné střední	-	3	3	1,21
úplné střední odborné	5	64	69	27,82
vyšší odborné	-	-	-	-
vysokoškolské	61	69	130	52,42
celkem	85	163	248	100,00

3. Celkový údaj o průměrných platech k 31.12.2005

	Kč
průměrný hrubý měsíční plat	17 320

4. Celkový údaj o vzniku a skončení pracovních poměrů zaměstnanců v roce 2005

	počet
nástupy	27
odchody	28

5. Trvání pracovního poměru zaměstnanců - stav k 31.12.2005

doba trvání	Počet	%
do 5 let	80	32,26
do 10 let	35	14,11
do 15 let	40	16,13
do 20 let	29	11,70
nad 20 let	64	25,80
celkem	248	100,00

6. Jazykové znalosti zaměstnanců

	úroveň znalostí			
	1.stupeň	2. stupeň	3. stupeň	celkem
anglický jazyk	21	31		52
německý jazyk	10	6		16
francouzský jazyk	4	2		6
další jazyky	16	42		58
celkem	51	81		132

Údaje o majetku ústavu

Výzkumný ústav veterinárního lékařství je jako státní příspěvková organizace samostatným právním subjektem, který hospodaří se svěřeným majetkem České republiky. Při hospodaření s tímto majetkem se ústav řídí zejména zákonem č. 219/2000 Sb. o majetku ČR v platném znění tak, aby byl tento majetek plně využíván k plnění hlavního poslání a činnosti ústavu, které ukládá zřizovací listina.

majetek v tis. Kč	stav k 1.1.2005	stav k 31.12.2005
Celková aktiva	151 746	178 709
Celková pasiva	151 746	178 709

Celková výše aktiv v průběhu roku 2005 vzrostla o cca 17,8 % a dosáhla hodnoty 178 709 tis. Kč. Na tomto nárůstu se podílelo jednak zvýšení objemu stálých aktiv, které činilo cca 17,5 %, ale rovněž oběžná aktiva vzrostla o cca 20,8 %. Důvodem zvýšení hodnoty stálých aktiv byl především nárůst majetkové položky „stavby“ o cca 38 % v důsledku realizace rozsáhlejších investičních akcí a dále i např. majetkové položky „samostatné movité věci“ o cca 7,9 % v důsledku postupně probíhající modernizace vybavenosti ústavu.

Zásadním zdrojem krytí majetku ústavu byly v posuzovaném roce **vlastní zdroje**, jejichž hodnota vzrostla od počátku roku o cca 17,5 %. Podíl krytí majetku těmito zdroji činil 95,7 %.

Objem **cizích zdrojů** vykázal k poslednímu dni v roce zvýšení o cca 24 % a na krytí majetku se podílel z 4,3 %. Největší měrou se na tomto zvýšení podílel nárůst krátkodobých závazků z důvodu vystavených dodavatelských faktur v prosinci.

Účetní metody odpisování majetku

Dlouhodobý nehmotný majetek a dlouhodobý hmotný majetek odepisuje ústav postupně v průběhu jeho používání v souladu s platnými předpisy, zejména §34 vyhlášky č. 505/2002 Sb.

Majetek se odepisuje rovnoměrným způsobem do výše jeho ocenění v účetnictví na základě sestaveného odpisového plánu.

Věcná břemena k nemovitostem, skutečnosti související s převody vlastnictví k nemovitostem

Majetek ústavu není zatížen věcnými břemeny.

V průběhu roku 2005 provedl ústav směnu pozemků na základě směnné smlouvy č.62043009 se Statutárním městem Brnem. Jednalo se o výměnu pozemků v areálu VÚVeL a areálu ÚSKVBL v k.ú. Medlánky za pozemky v areálu zimního stadionu v Brně za Lužánkami v k.ú. Ponava.

Byly směněny pozemky Statutárního města Brna oceněné znaleckými posudky na hodnotu 30 656 600 Kč, po dohodě smluvních stran však byla tato hodnota snížena o cenu trvalých porostů, které byly vysazeny a udržovány na náklady druhé smluvní strany, na hodnotu 29 893 681 Kč, za pozemky svěřené do hospodaření VÚVeL Brno v hodnotě zjištěné znaleckým posudkem ve výši 31 927 910 Kč. K pohledávce VÚVeL Brno vůči Statutárnímu městu Brnu, vzniklé z titulu rozdílu ceny směřovaných pozemků ve výši 2 034 229 Kč, byla ještě připočtena další pohledávka VÚVeL Brno vůči Stat. městu Brnu ve výši 53 086 Kč a současně započtena pohledávka Stat. města Brna vůči VÚVeL Brno ve výši 505 383 Kč. Nárok na obě posledně uvedené pohledávky vznikl v důsledku užívání pozemků opačnou smluvní stranou v době před směnou.

Výsledný rozdíl ceny po vypořádání vzájemných pohledávek ve výši 1 581 932,- Kč byl uhrazen ve prospěch běžného bankovního účtu VÚVeL Brno a následně pak dle § 53, odst.6 zákona č.218/2000 Sb. odveden do státního rozpočtu.

V současné době je veden právní spor se Statutárním městem Brnem o určení vlastnického práva k pozemku parc. č. 753/1 v k.ú. Medlányky o výměře 14 229 m², který je součástí areálu Výzkumného ústavu veterinárního lékařství. Probíhají však jednání s protistranou, která by měla vést k vyřešení výše uvedeného stavu.

Neuhrazené pohledávky a závazky k 31.12.2005

Pohledávky k 31.12.2005	1 537 tis. Kč
z toho po lhůtě splatnosti	1 477 tis. Kč
ve lhůtě splatnosti	60 tis. Kč

Jedná se převážně o faktury vystavené v prosinci 2005.

Ústav nemá žádné pohledávky, které by byly předmětem právních sporů. V průběhu roku 2005 nebyly odepsány žádné nedobytné pohledávky. Ústav rovněž nevede žádné pohledávky za dlužníky v konkursním řízení. Pohledávky, které by byly věřiteli přihlášeny do vyrovnání, ústav k 31.12.2005 neeviduje.

Závazky k 31.12.2005	2 028 tis. Kč
-----------------------------	----------------------

Jedná se o faktury vystavené v prosinci 2005.

Zhodnocení a analýza hlavní činnosti ústavu

Činnost Výzkumného ústavu veterinárního lékařství v Brně byla v roce 2005 stabilizovaná, a to jak po stránce věcné, tak po stránce hospodářské.

Pracovníci ústavu pokračovali druhým rokem v řešení 1 společného výzkumného záměru „Zdravá zvířata a bezpečné potraviny jako základ pro zdraví lidí“ v rozsahu 81 997 tis. Kč neinvestičních a 2 700 tis. Kč investičních prostředků. Práce na výzkumném záměru tématicky obsáhla činnost všech oddělení ústavu. V rámci Národního programu výzkumu MZe ČR bylo řešeno 16 výzkumných projektů v celkové hodnotě 15 017 tis. Kč, 4 výzkumné projekty v hodnotě 2 700 tis. Kč byly financovány Národní agenturou pro zemědělský výzkum MZe ČR. Z prostředků Grantové agentury ČR bylo řešeno celkem 11 výzkumných projektů, dále potom 2 projekty pro státní organizace a také několik mezinárodních projektů, spadajících většinou do 6. rámcového programu EU.

Všechny výzkumné úkoly i nevýzkumné aktivity schválené plánem vědecké rady byly splněny. Řešení úkolů NAZV a NPV bylo hodnoceno ve veřejné rozpravě 24. a 25.1.2006. Při posuzování výsledků výzkumné činnosti odborem výzkumu, vzdělávání a zakladatelské činnosti Ministerstva zemědělství ČR byl ústav hodnocen mezi nejlepšími třemi institucemi.

Příjmy a výdaje za hlavní činnost v tis. Kč

Neinvestiční dotace ze SR od zřizovatele celkem	105 809
Neinvestiční dotace ze SR od jiných poskytovatelů	8 701
Neinvestiční dotace z mezinárodních projektů	5 999
Provozní dotace celkem	120 509
Ostatní příjmy	3 963
Příjmy za hlavní činnost celkem	124 472
Výdaje za hlavní činnost celkem	123 993
Výsledek hospodaření za hlavní činnost	479

Příspěvky poskytnuté ze státního rozpočtu na činnost ústavu se v roce 2005 podílely na pokrytí nákladů z cca 92%, z toho od zřizovatele cca 85%. Neinvestiční příspěvky ze zahraničí činily cca 4,8%. Výnosy z vlastní činnosti ústavu, tzn. tržby za vlastní výrobky a tržby z prodeje služeb, pokryly výdaje z cca 2,8%.

Stanovené údaje **v rozsahu roční účetní závěrky** jsou připojeny jako příloha k této roční zprávě, tj:

- Rozvaha k 31.12.2005
- Výkaz zisku a ztráty k 31.12.2005
- Příloha uzávěrky určená pro příspěvkové organizace.

Vyhodnocení příjmů a výdajů ve vztahu k rozpočtu v hlavní činnosti

Ukazatel (hlavní činnost)		v tis.Kč		IDX sk/plán %	
		rozpočet	skutečnost		
1. Tržby za vlastní výrobky		1 000	611	61,10	
2. Tržby z prodeje služeb		5 000	2 893	57,86	
3. Změna stavu vnitrozásob					
4. Aktivace					
5. Ostatní výnosy		1 000	449	44,90	
6. Tržby z prodeje DNM a DHM			2		
7. Příjmy z DFM					
8. Tržby z prodeje materiálu			8		
9. Provozní dotace		102 605	120 509	117,45	
z toho	z toho na výzkum a vývoj	97 405	101 145	103,84	
	v tom	institucionální prostředky	82 554	81 997	99,33
		účelové prostředky	14 851	19 148	128,93
	na ostatní činnost	5 200	19 364	372,38	
VÝNOSY CELKEM		109 605	124 472	113,56	
1. Spotřeba materiálu		23 000	26 205	113,93	
2. Spotřeba energie		5 500	5 658	102,87	
3. Služby		11 500	14 325	124,57	
4. Osobní náklady		54 357	63 756	117,29	
z toho	- mzdové náklady	39 690	46 609	117,43	
	v tom	- platy zaměstnanců	38 806	45 726	117,83
		- ostatní osobní náklady	884	883	99,88
	- náklady na sociální pojištění	13 891	16 215	116,73	
	- zákonné sociální náklady	776	932	120,10	
	- ostatní sociální náklady				
5. Daně a poplatky					
6. Ostatní náklady		4 648	3 286	70,69	
7. Odpisy DNM a DHM		10 600	10 763	101,53	
8. Zůstatková cena prodaného DNM a DHM					
9. Prodaný materiál					
10. Daň z příjmu					
NÁKLADY CELKEM		109 605	123 993	113,13	
HOSPODÁŘSKÝ VÝSLEDEK		0	479		

Zdroje financování k zabezpečení hlavní činnosti ústavu

I. Dotace od MZe ČR celkem	105 809
Výzkumný záměr	81 997
Účelové prostředky	19 148
z toho NAZV	4 131
z toho NPV	15 017
Zádržné z projektů NAZV	- 1 431
Příspěvek na činnost	4 650
Převod z funkčních úkolů 13020	510
Genetické zdroje	935
II. Ostatní dotace ze SR celkem	8 701
z toho GA ČR	7 506
z toho VÚANCH Ústí n.Labem	685
z toho AV ČR	510
III. Mezinárodní projekty celkem	5 999
Celkem provozní dotace I.+II.+III.	120 509
IV. Ostatní výnosy celkem – expertizy, diagnostika, analýzy, testace, aj.	3 963
Celkem neinvestiční prostředky I.+II.+III.+IV.	124 472

Čerpání mzdových prostředků

Mzdová regulace byla v ústavu uplatňována podle ustanovení § 5, odst.1, písmeno a) nařízení vlády č. 447/2000 Sb. v platném znění.

Přidělený limit prostředků na platy na rok 2005 byl plně vyčerpán. Navíc byly použity i další mimorozpočtové zdroje od jiných poskytovatelů mimo zřizovatele MZe ČR, mzdy z mezinárodních projektů a mzdy z jiné činnosti. Čerpáno bylo i na vrub fondu odměn.

Limit na ostatní platby za provedenou práci nebyl překročen.

Počet přepočtených zaměstnanců za ústav v posuzovaném roce byl dodržen, tzn. 220.

Průměrný měsíční výdělek zaměstnance ústavu dosáhl výše 17 320 Kč.

Výzkumné projekty 2005

Zadavatel projektu	Nositel	Spolunositel	Čerpáno	Příjem 2005
MZe NAZV QG50052	VÚŽV Praha	VÚVeL Brno	440	440
MZe NAZV QF 3112	VÚVeL Brno		621	621
MZe NAZV QF 4048	VÚVeL Brno	VFU Brno	833	833
MZe NAZV QF 4051	VÚVeL Brno		806	806
Celkem 4 projekty NAZV (pozn.+zádržné 1431=4131)			2700	2700
MZe NPV QF3115	VÚVeL Brno	UOCHB,UP,VFU	900	900
MZe NPV OF3218	VÚVeL Brno	VÚŽV	540	540
MZe NPV 1B53004	VÚVeL Brno		600	600
MZe NPV 1B53009	VÚVeL Brno		1 008	1 008
MZe NPV 1B53016	VÚVeL Brno		720	720
MZe NPV 1B53018	VÚVeL Brno	VFU	480	480
MZe NPV 1B53020	VÚVeL Brno		1 020	1020
MZe NPV 1B44013	VÚVeL Brno	JUČB	515	515
MZe NPV 1B44016	VÚVeL Brno		682	682
MZe NPV 1B44018	VÚVeL Brno	ÚEM Praha	1 524	1 524
MZe NPV 1B44019	VÚVeL Brno		768	768
MZe NPV 1B44020	VÚVeL Brno		1 550	1 550
MZe NPV 1B44021	VÚVeL Brno		1 142	1 142
MZe NPV 1B44022	VÚVeL Brno		1 318	1 318
MZe NPV 1B44024	VÚVeL Brno		1 300	1 300
MZe NPV 1B44034	VÚVeL Brno		950	950
Celkem 16 projektů NPV			15 017	15 017
GA ČR 525/03/0747	VÚVeL Brno		1 032	1 032
GA ČR 525/03/1527	VÚVeL Brno	BÚ AV ČR	985	985
GA ČR 524/03/1532	VÚVeL Brno		844	844
GA ČR 524/03/1531	VÚVeL Brno		295	295
GA ČR 523/03/0186	VÚVeL Brno	MU AVČR Pha	850	850
GA ČR 525/05/2695	VÚVeL Brno		544	544
GA ČR 525/04/0011	VÚVeL Brno	ÚACH AV ČR	965	965
GA ČR 206/04/2003	UP Olomouc	VÚVeL Brno	346	346
GA ČR 524/04/1115	Př.F. MU Brno	VÚVeL Brno	303	303
GA ČR 523/05/0555	VÚVeL Brno	Prof.Di Berardino	677	677
GA ČR 524/05/2714	VÚVeL Brno		665	665
Celkem 11 projektů GA ČR			7 506	7 506

AV ČR 1QS500390506	VÚVeL Brno	příjemce 2	510	510
MPO ČR FT-TA/038	VÚANCH	VÚVeL Brno	685	685
Celkem další 2 projekty ze SR			1 195	1 195
MODELKEY	UFZ, Lipsko	VÚVeL Brno	1 380	1 380
IMAQUANIM	DFVF, Dánsko	VÚVeL Brno	768	768
RANA	RVAF, Dánsko	VÚVeL Brno	592	592
PATHOGEN COMBAT	RVAF, Dánsko	VÚVeL Brno	1651	1 651
SUPASALVAC Food-CT	Institute for Animal Health	VÚVeL Brno	1648	0
MŠMT OC NA.001	VÚVeL Brno		350	350
VENOMYC	U.C.M., Spain	VÚVeL Brno	0	0
Doplatky na mezinárodní projekty z minulých let	VÚVeL Brno		1258	1 258
Celkem mezinár. projekty			7 647	5 999

Hodnocení výzkumné a vývojové činnosti ústavu v roce 2005

V roce 2005 pracovalo v ústavu celkem **9 odborných oddělení**. Výzkumnou problematikou v oblasti infekčních chorob se zabývala oddělení **virologie, bakteriologie a imunologie**. Jako samostatná jednotka oddělení bakteriologie pracovala **Sbírka zoopatogenních mikroorganismů a laboratoř elektronové mikroskopie**. Významným přínosem pro zajištění práce s rizikovými mikroorganismy, a to jak viry tak bakteriemi, bylo dobudování a uvedení do provozu **mikrobiologické laboratoře** se zabezpečením UTZ3. Náplní činnosti bylo studium významných patogenů skotu, prasat a ryb z hlediska patogeneze, epidemiologie a možností diagnostiky a prevence. K významným výsledkům patří vypracování metody REA a typizace virů skotu (BRSV), které rozšířily existující znalosti týkající se antigenní a genetické variability BRSV. Dále metody PCR k identifikaci genů pro gE a gB, které jsou významnými pomocníky při analýzách ozdravovacích programů od IBR. Řešení problematiky virových infekcí prasat přineslo nové poznatky o průběhu a způsobech šíření viru PRRS v chovech prasat se zaměřením na ISK jako jednoho z potenciálních zdrojů infekcí. Přínosem jsou také poznatky o účinku preventivní vakcinace v ISK s endemickým výskytem infekcí virem PRRS na přerušení cirkulace viru v provozech.

Získané poznatky o výskytu shiga toxigenních *E. coli* (STEC) mají význam pro poznání epidemiologie STEC z hlediska zdraví zvířat a z hlediska možného ohrožení potravinového řetězce. Významné je i stanovení aktuální prevalence sérotypů *A. pleuropneumoniae* a *H. parasuis* v ČR a indikace rizika pro zavlečení odlišných sérotypů ze zemí s jejich jinou distribucí. Přínosy řešení virových infekcí ryb spočívají ve zvládnutí replikace Koi herpesviru (KHV), původce nového onemocnění v evropské akvakultuře. Byla provedena jeho kultivace a purifikace i imunizace laboratorních zvířat KHV umožňující přípravu hyperimunního séra a experimentální infekci.

Významné poznatky byly získány i v oblasti imunopatogeneze a imunoprofylaxe infekčních, imunitně zprostředkovaných a nádorových chorob. Bylo nalezeno několik protilátek použitelných pro studia vývoje B lymfocytů (např. CD20 a CD22), ale také polyklonální protilátka proti TdT, která umožní studie míst, kde vzniká primární repertoár imunoglobulinových molekul. Dále byl zpracován postup detekce dendritických buněk pomocí protilátky proti proteinu S100. Ze studií prasečího modelu aktinobacilové pleuropneumonie plyne, že jak pasivně získané kolostrální protilátky, tak aktivně vytvořené protilátky po slabé postnatální infekci chrání před rozvojem fatálního onemocnění, ale nebrání plně před vznikem klinických příznaků a změn na plicním parenchymu. Poznatky o roli imunitního systému v ochraně prasat proti této nemoci budou využity při studiu možností imunoprofylaxe. Na modelu trichofytózy skotu byla ověřena korelace mezi chráněností proti experimentální čelenži a nálezem schopnosti lymfocytů těchto zvířat produkovat interferon-gama anebo přejít do blastické formy po *in vitro* stimulaci specifickým antigenem.

Mezi další dosažené výsledky patří konstrukce piesoelektrického biosensoru a zvládnutí jeho povrchové modifikace pro kultivaci buněk na zlaté elektrodě a zavedení metody přípravy liposomů pomocí detergentů a jejich odstranění s využitím cyklo-dextrinů. Tato metodika otevírá cestu k průmyslové produkci rekombinantních liposomových vakcín. Poznatky o účinku cytostatik na inhibici mezibuněčné komunikace a aktivaci proteinkinázových drah jsou přínosem k základnímu výzkumu apoptózy.

Dále se rozvíjelo **oddělení bezpečnosti potravin a krmiv**, které stabilizovalo svoje aktivity především v pracovních skupinách mykobakterií a mikrobiologie potravin. Další aktivity byly zajišťovány pracovními skupinami pro studium vlivu výživy na zdraví zvířat, pro identifikaci falšování potravin a nově i pracovní skupinou pro identifikaci GMO v potravinách a krmivech.

U mykobakteriálních infekcí bylo zjištěno, že pro zdárný průběh tlumení paratuberkulózy u přežvýkavců musí být především včas vyřazena všechna infikovaná zvířata a pro výživu mláďat nesmí být používáno směsné mléko a mlezivo. V České republice byla zjištěna kontaminace syrového i pasterovaného mléka a sýrů *Mycobacterium avium* subsp. *paratuberculosis*. Monitoringem paratuberkulózy u divokých přežvýkavců bylo zaznamenáno jeho pokračující šíření především ve farmových chovech jelenovitých. U masožravců, divokých prasat a ptáků byla zjištěna v České republice především přítomnost původce aviární tuberkulózy a podmíněně patogenních mykobakterií. Pro potřeby studia patogeneze a imunoprolaxe byly připraveny mutantní kmeny salmonel, což umožní vytipování mutace, případně kombinace mutací, vhodných k přípravě atenuované živé vakcíny proti salmonelóze drůbeže, případně prasat. Z tohoto pohledu jsou zajímavé mutace v genech *clpP*, *lon*, *htrA*, *ompR*, *fur*, *fliC* a *relA*. Na základě dosavadních výsledků se jeví jako vhodná konstrukce mutantních kmenů se dvěma až třemi defekty, např. *fur-ompR-fliC* nebo *fur-htrA-fliC*. Takové kmeny by se nemnožily při nízkých teplotách, byly by citlivé k okyselení při zvýšených teplotách, nepřeživaly by v krevním séru a díky absenci FliC, a tedy i absenci bičíkového antigenu, by bylo možno serologicky odlišit postinfekční a postvakcinační imunitní odpověď.

V oblasti potravinářské mikrobiologie je třeba za významné jmenovat vytvoření sbírky původců zoonóz, patogenních a indikátorových mikroorganismů ze surovin živočišného původu a potravin vyrobených z nich jako materiál pro epidemiologické a další studie. Zavedené izolační a identifikační metody pro izoláty *Campylobacter jejuni*, *C. coli*, *Klebsiella* spp., *Staphylococcus aureus* (identifikace na základě detekce *nuc* genu) a typizační molekulární metody (detekce *tet*, *bla*TEM genů) jsou připraveny k využívání v laboratořích mikrobiologie potravin. Významné jsou poznatky z oblasti mykobakteriálních infekcí zvířat a rizika kontaminace potravního řetězce. Vzhledem k tomu, že se podmíněně patogenní mykobakteriální druhy běžně vyskytují v různých složkách chovů prasat, je nutné doporučovat důkladnou tepelnou úpravu všech výrobků z vepřového masa. Při studiu zdravotně závažného serovaru *Salmonella enterica* serovar Typhimurium DT104 byl zjištěn jeho nejčastější výskyt v porodnách prasnic a v odchovu selat. Preventivní zoohygienická opatření k omezení vertikálního a horizontálního šíření nákazy v chovu proto musí být zaměřena zejména na tyto kategorie zvířat. Byly vyvinuty soupravy umožňující detekci geneticky modifikovaných brambor a kukuřice. Nově zavedenou metodou bylo vyšetřeno celkem 108 odrůd brambor na genetickou modifikaci ac2. Na základě výsledků se dá předpokládat, že tato modifikace se u nás nevyskytuje. Byly dále připraveny detekční soupravy pro genetické modifikace u kukuřice. Byla validována metoda Real-Time RT PCR pro detekci bovinní CNS tkáně v masných výrobcích a vypracovány metody pro detekci drůbežního a vepřového separátu, nepodařilo se však dosud dosáhnout stoprocentní specifity metod.

Oblast hygieny potravin také zajišťovali pracovníci **oddělení laktologie**, kteří prokázali, že četnost překročení limitní hodnoty počtu somatických buněk v bazénových vzorcích je nejvhodnějším prostředkem indikace problémových stád, která produkují mléko k lidské spotřebě.

Oddělení genetiky a reprodukce se věnovalo řadě významných aktivit. Metodou fluorescenční *in situ* hybridizace bylo fyzikálně zmapováno 19 koňských genů (*CASP1*, *CD14*, *EIF5A*, *FCER1A*, *IFNG*, *IL12A*, *IL12B*, *IL12RB2*, *IL1A*, *IL23A*, *IL4*, *IL6*, *MMP7*, *MS4A2*, *MYD88*, *NOS2A*, *PTGS2*, *TFRC* a *TLR2*). Většina zmapovaných lokusů jsou novými markery na cytogenetické mapě koně a mají vztah k imunitním reakcím organismu. Byly zmapovány i některé prasečí geny se vztahem ke kvalitě masa. Malovací DNA sondy vyvinuté pro p a q ramena X chromozomu člověka a skotu umožnily pomocí tzv. Zoo-FISH přinést nové poznatky o evoluci chromozomu X u skotu a člověka. Poruchy integrity chromatinu ve spermích byly identifikovány jako biomarker expozice lidí a zvířat genotoxickými látkami, které mohou snižovat plodnost v oblastech s vysokým znečištěním životního prostředí. Byla popsána vysoká intraindividuální variabilita ve frekvenci aneuploidií chromozomů ve spermích, které mohou u některých jedinců vyvolat zvýšené riziko narození vývojové vady a embryonální mortality.

Bylo prokázáno, že cytoplazmatické zrání bovinních oocytů s odlišnou meiotickou kompetencí lze stimulovat modifikací zračního média pomocí aditiv. Bylo prokázáno, že efektivnost produkce bovinních embryí významně ovlivňuje doba zrání, její účinek je závislý na meiotické kompetenci izolovaných oocytů. Výsledky potvrzují význam meiotické kompetence oocytů pro expresi některých genů v časném embryonálním vývoji. Dále bylo prokázáno, že schopnost produkovat geneticky cenná embrya je u donorek ve shodném stádiu folikulárního vývoje vysoce variabilní. Zisk embryí od individuálních donorek je závislý na počtu morfologicky kvalitních oocytů a výběru vhodného býka s dobrou fertilizační schopností v *in vitro* systému.

V návaznosti na předchozí studie byl doložen význam sledování aktivity mitochondrií ve spermích v průběhu přežitelnostního testu. Pro stanovení hladin testosteronu provokovaných aplikací GnRH byl prokázán vliv sezón u hřebců. Význam stanovení provokovaných hladin testosteronu se jeví jako neoddelitelná součást posouzení úrovně funkce pohlavních orgánů zejména mladých samců před jejich zařazením do plemnitby. Vyhodnocení změn obrazu semene býků a kanců v průběhu let 1960 – 1990 prokázalo zhoršenou kvalitu semene jak u býků, tak u kanců.

Mimo již výše zmíněnou oblast genotoxikologie se vlivu životního prostředí na zdraví zvířat a lidí věnovala **oddělení chemie a toxikologie** a **analytické biotechnologie**. Byla úspěšně zavedena GC/MS metoda pro identifikaci a kvantifikaci dimetylnaftalenů, metylpyrenů, metylchrysenů a metylbenz[*a*]antracenů v říčních sedimentech a na prachových částicích z ovzduší a vnitřního prostředí stájí a metoda GC-MS/MS umožňující odlišit metylpyreny od benzofluorenů v reálných vzorcích životního prostředí. Byly zavedeny chemometrické metody pro hodnocení zdrojů kontaminace prostředí polycyklickými aromatickými uhlovodíky a jejich deriváty. Byla zjištěna a kvantifikována estrogenní aktivita nízemolekulárních PCB a antiestrogenní aktivita výšemolekulárních (abundantních) kongenerů PCB. Byly také popsány chemoprotektivní a také toxické vlastnosti série chalkonů, látek strukturně příbuzných flavonoidům. Dále byla studována estrogenní a dioxinová aktivita významné skupiny látek – aktivních flavonolignanů přítomných v komplexní přírodní směsi silymarinu a syntetických analogů silybinu. Tyto látky jsou používány jako hepatoprotektiva, antioxidanty a látky blokující rakovinu kůže. Zatímco dioxinová aktivita nebyla prokázána, některé látky, včetně silybinu, vykazovaly parciální estrogenní aktivitu. Nejvýznamnější bylo popsání stereoisomer-specifické aktivity vůči estrogennímu receptoru diastereoisomery silybinu. Vyvinutá mikrometoda stanovení nitrofenolů usnadňuje a urychluje výběr nejvhodnějších kmenů bakterií pro remediaci půd kontaminovaných nitrofenol-

lickými sloučeninami. Byl doplněn systém *in vitro* metod pro studium toxických a chemoprotektivních vlastností cizorodých látek (kontaminantů potravního řetězce a potenciálních chemoprotektiv). Tato metodologie umožňuje detekci genotoxinů, promoterů karcinogeneze a endokrinních disruptorů, jakož i chemoprotektivních látek, které vůči uvedeným mechanismům toxicity působí inhibičně. Byla vyvinuta (neextrakční) ELISA metoda a zavedeny další dvě metody s použitím extrakce, které umožňují stanovení toxického metabolitu AOZ ve vejcích s citivostí požadovanou pro toto stanovení.

Ústav i nadále naplňuje svou činností mezinárodní **Referenční laboratoř pro paratuberkulózu** ustavenou mezinárodním úřadem pro nákazy v Paříži.

Výzkumný ústav veterinárního lékařství jednal a v závěru roku uzavřel rámcovou smlouvu o spolupráci se Státní veterinární správou České republiky. V návaznosti na tuto dohodu pokračuje činnost **Národní referenční laboratoře pro virové choroby ryb**, nově byla ustavena **Referenční laboratoř pro andrologii, veterinární spermatologii a dědičnost zdraví**, v rámci které s platností od 1.1.2006 ústav přebírá odpovědnost za klinická i laboratorní vyšetření v rámci kontroly dědičnosti zdraví. Po dohodě mezi VÚVeL a SVS ČR byla potvrzena činnost **14 metodických a konzultačních center**.

Činnost Vědeckého výboru veterinárního v roce 2005

Vědecký výbor veterinární (dále jen Výbor) byl ustaven při Výzkumném ústavu veterinárního lékařství v souladu s usnesením vlády č. 1320/2001 ke „Strategii zajištění bezpečnosti (nezávadnosti) potravin v ČR“ v červenci 2002. Dodatkem ke zřizovací listině byla činnost Výboru zařazena k hlavním činnostem Výzkumného ústavu veterinárního lékařství (č.j. 30285/03-3020).

Tento výbor v rámci schváleného programu projektů monitoruje rizika ve vybrané oblasti ochrany potravního řetězce. Na jeho činnost bylo v roce 2005 uvolněno ze státního rozpočtu prostřednictvím zřizovatele celkem 2 100 tis. Kč.

V hodnoceném roce pokračovala činnost Výboru podle schváleného plánu činnosti, ke kterému nebyly ze strany nadřízeného orgánu připomínky. Pracovní zaměření jak členů Výboru, tak externích odborníků, kteří byli přizváni k plnění definovaných úkolů, se soustředila na zpracování osmi studií cílených na zdraví zvířat, pohodu zvířat, zoonózy, hygienu provozu, nezávadnost živočišných produktů, tzn. na témata, která patří do působnosti Výboru. Celkem byla vypracována tři stanoviska k různým problematikám na základě požadavku z MZe. Předseda výboru doc.MVDr. I. Herzig, CSc. se aktivně účastnil čtyř zasedání Koordinační skupiny na MZe v Praze a pro delegaci z Gruzie vystoupil na MZe s prezentací o činnosti Výboru. Řada členů publikovala své studie v odborném tisku.

Výbor pracoval ve složení:

MVDr. Pavel Alexa, CSc.,
RNDr. Miroslav Machala, CSc.,
MVDr. Dušan Ryšánek, CSc.

doc. MVDr. Ivan Herzig, CSc.,
MVDr. Ivan Pšikal, CSc.,

z Výzkumného ústavu veterinárního lékařství, Hudcova 70, 621 00 Brno,

doc. MVDr. Lenka Vorlová, Ph.D.,
prof. MVDr. Vladimír Večerek, CSc.

prof. MVDr. Zdeněk Pospíšil, DrSc.,

z Veterinární a farmaceutická univerzity, Palackého 1-3, 612 42 Brno,

MVDr. Věra Billová

z Ústavu pro státní kontrolu veterinárních biopreparátů a léčiv, Hudcova 56a, 621 00 Brno,

MVDr. Josef Brychta

ze Státního veterinárního ústavu Jihlava, Rantířovská 93, 586 05 Jihlava,

MVDr. Václav Jordán

ze Společnosti Agris s.r.o. Medlov, Medlov 175, 664 66 Němčičky u Židlochovic,

MVDr. R. Belza, Státní veterinární správa ČR, Slezská 7, 120 56 Praha 2.

V roce 2005 proběhlo pět řádných zasedání Výboru. Účast členů na jednáních byla dobrá. Výbor byl vždy usnášeníschopný.

Podrobné informace jsou obsaženy ve „Zprávě o činnosti Vědeckého výboru veterinárního v roce 2005“, která je zveřejněna na www stránkách VÚVeL.

Publikační činnost

V rámci výzkumných projektů bylo publikováno celkem 68 původních experimentálních prací ve vědeckých časopisech s celkovým impakt faktorem 124,7. Dále bylo publikováno 8 review ve vědeckých časopisech a 28 odborných a populárně vědeckých článků. Řada předběžných výsledků byla publikována ve sbornících z konferencí.

Výdaje účelově určené na financování programů reprodukce majetku vedených v ISPROFIN

Hlavními investičními akcemi ústavu, které byly v roce 2005 financovány ze státního rozpočtu v rámci programu reprodukce majetku vedených v informačním systému programového financování, bylo vybudování nového otopného systému ústavu a harmonizace provozu II. pavilonu.

Na obě akce byly systémové dotace z Ministerstva zemědělství ČR uvolněny po řádném provedení výběrového řízení. Vynaložené dotace činily v tomto roce celkem **20 400 tis. Kč.**

Na rekonstrukci „**Otopného systému areálu**“ se z této částky proinvestovalo celkem 8 620 tis. Kč. Centrální kotelnu ústavu nahradily nově vybudované kotelny v jednotlivých pavilonech a dalších objektech ústavu, což by spolu s další modernizací provozu mělo přinést energetické úspory.

Na akci „**Harmonizace provozu II. pavilonu**“ bylo ze státního rozpočtu vyčerpáno celkem 11 780 tis. Kč investičních prostředků. V rámci této akce byla rekonstruována Sběrná zoopatogenních mikroorganismů, přesunuta a rekonstruována varna pūd, umývárna skla a upraveny anglické dvorky. K dofinancování zvýšených nákladů přispěl ústav z vlastních zdrojů částkou 1 000 tis. Kč.

Termíny výstavby dle smluv byly dodrženy, poskytnuté finanční prostředky byly v daném rozpočtovém roce zcela vyčerpány a použity ke stanovenému účelu.

Na pořízení investičního majetku potřebného k řešení výzkumného záměru ústavu byla ze státního rozpočtu přidělena investiční dotace **2 700 tis. Kč.**

Dotace na investice od zřizovatele činily v posuzovaném roce celkem **23 100 tis. Kč.**

Dále ústav získal investiční dotaci na vědu a výzkum i od jiného poskytovatele ze státního rozpočtu, a to od Grantové agentury ČR ve výši **348 tis. Kč.**

Dotace na investice celkem za rok 2005 činily tedy **23 448 tis. Kč.**

Spolupráce se zahraničím

Belgie

Universiteit Gent, Dr. R. Ducatelle – RNDr. Ivan Rychlík, Ph.D.

Předmětem činnosti je výzkum salmonelových infekcí. Spolupráce je vázána na řešený projekt FOOD-CT-2003-505523 Salmonella-free broilers by live vaccine-induced innate resistance to colonisation and invasion and novel methods to eliminate vaccine and field strains SUPASALVAC.

Dánsko

European Community Reference Laboratory for Fish Disease, Aarhus, N.J.Olesen – T. Veselý

Trvalá spolupráce Národní referenční laboratoře pro virové choroby ryb, každoroční kruhové testy EU, příprava všeobecných, epidemiologických a diagnostických dat za ČR pro EU, výměna reagensů a izolátů.

Danish Veterinary Institute, Aarhus, Niels Lorenzen – T. Veselý

Předmětem činnosti je výzkum challenge na kaprech v souvislosti s SVC. Spolupráce je vázána na řešený projekt FOOD-CT-2005-007103 Improved immunity of aquacultured animals (akronym IMAQUANIM).

Danish Veterinary Institute, Aarhus, E.Ariel – T. Veselý

Předmětem činnosti je výzkum iridovirových infekcí u ornamentálních ryb. Spolupráce je vázána na řešený projekt SSPE-CT-2005-006459 Risk assessment of new and emerging systemic iridoviral diseases for European fish and aquatic ecosystems (akronym RANA).

The Royal Veterinary and Agricultural University, Dept. of Food Science, Food Microbiology, Copenhagen, Denmark, Prof. Mogens Jakobsen - Prof. MVDr. Ivo Pavlík, CSc.

Předmětem činnosti je vývoj diagnostických metod pro studium kontaminace potravin živočišného původu *Mycobacterium avium* subsp. *paratuberculosis*. Spolupráce je vázána na řešený projekt „Control and prevention of emerging and future pathogens at cellular and molecular level throughout the food chain“. Integrated Project. Framework VI Programme. EC Brussels, FOOD-CT-2005-007081. Project Acronym: PathogenCombat.

Holandsko

Wageningen University, G.Wiegertjes – T. Veselý

Předmětem činnosti je výzkum exprese genů v souvislosti s SVC. Spolupráce je vázána na řešený projekt FOOD-CT-2005-007103 Improved immunity of aquacultured animals (akronym IMAQUANIM).

Kypr

Cyprus Veterinary Services, Nicosia, Cyprus, Dr. Liapi Maria - Prof. MVDr. Ivo Pavlík, CSc.

Předmětem činnosti je zavedení diagnostických metod pro detekci původce paratuberkulózy na Kypru. Spolupráce je vázána na řešený projekt „Study on paratuberculosis in correlation with the food, the animal health and the environment”. Research promotion foundation's framework programme for research and technological development 2003-2005 (RPF'S FP 2003-2005). AEIFO 1104/02.

Maďarsko

Veterinary Medical Research Institute, Budapešť, Dr. B. Nagy - RNDr. Ivan Rychlík, Ph.D.

Předmětem činnosti je výzkum salmonelových infekcí. Spolupráce je vázána na řešený projekt FOOD-CT-2003-505523 Salmonella-free broilers by live vaccine-induced innate resistance to colonisation and invasion and novel methods to eliminate vaccine and field strains SUPASALVAC.

Německo

Institute for Viral Diseases, Jena, Dr. U. Methner - RNDr. Ivan Rychlík, Ph.D.

Předmětem činnosti je výzkum salmonelových infekcí. Spolupráce je vázána na řešený projekt FOOD-CT-2003-505523 Salmonella-free broilers by live vaccine-induced innate resistance to colonisation and invasion and novel methods to eliminate vaccine and field strains SUPASALVAC.

Federal Research Institute of Animal Health, Jena, Germany, Dr. Heike Koehler, Ph.D. - Prof. MVDr. Ivo Pavlík, CSc.

Předmětem činnosti je srovnání diagnostických a molekulárně biologických metod v České republice a v Německu při studiu epizootologie a epidemiologie mykobakteriálních infekcí zvířat. Spolupráce je vázána na řešený projekt „Využití molekulárně genetických metod při identifikaci mykobakteriálních kmenů způsobujících u zvířat a lidí bovinní tuberkulózu, aviární tuberkulózu a paratuberkulózu v Německu a v České republice“. Ministerstvo školství mládeže a tělovýchovy České republiky a Ministerstvo vědy a výzkumu Německa.

Španělsko

Dpt. Patología Animal I, Sanidad Animal Facultad de Veterinaria U.C.M., Madrid, Spain, Prof. Lucas Domínguez - Prof. MVDr. Ivo Pavlík, CSc.

Předmětem činnosti je přenos nových technologií zaváděných při diagnostice a studiu epizootologie a epidemiologie mykobakteriálních infekcí zvířat. Spolupráce je vázána na řešený projekt „Veterinary Network of Laboratories Researching into Improved Diagnosis and Epidemiology of Mycobacterial Diseases“. Project Acronym: VENoMYC, č. projektu SSPE-CT-2004-501903, EU, Brusel.

Velká Británie, Skotsko

Veterinary Laboratories Agency, New Haw, Addlestone, Surrey, UK, Prof. Dr. Christopher Thorns - MVDr. František Šišák, CSc.

Spolupráce na projektu COST Action 920 „Foodborne zoonosis: a co-ordinated food chain approach“, Isolations, identifications and typing methods of Salmonella spp.

Institute for Animal Health, Dr. P.A. Barrow - RNDr. Ivan Rychlík, Ph.D.

Předmětem činnosti je výzkum salmonelových infekcí. Spolupráce je vázána na řešený projekt FOOD-CT-2003-505523 Salmonella-free broilers by live vaccine-induced innate resistance to colonisation and invasion and novel methods to eliminate vaccine and field strains SUPASALVAC.

SAC Veterinary Science Division, Edinburgh, Scotland, UK, Dr. Alastair Greig - Prof. MVDr. Ivo Pavlík, CSc.

Předmětem činnosti je výzkum paratuberkulózy u divokých zvířat. Spolupráce je vázána na řešený projekt „The role of wildlife in the epidemiology of *Mycobacterium avium* subspecies *paratuberculosis* in domestic ruminants in Europe“. Framework V Programme. EC Brussels, Contract No. (Proposal No.) QLRT-2000–00879. Project Acronym: PARATB transmission.

Home-pages: <http://www.ucm.es/info/para-tb/>

V roce 2005 byl VÚVeL zařazen mezi partnery dvou projektů 6. RP EU, ve kterých bude využívána síť CENTAUR (361 01):

- FP6-2004-FOOD-3-B-518432: PCVD: Towards improved food quality and safety within new member states and associated countries (NMSACC-PCVD)
- FP6-2004-FOOD-007080: Developing a Strategic Transatlantic Approach to Food Safety (EUUS-SAFEFOOD)

Ústav byl vyzván k účasti na dalším projektu, návrh byl podán (NEU-CHEM).

Spolupráce s mezinárodními organizacemi

FAO SEUR (Subregional Office for Central and Eastern Europe, Budapest) - Prof. MVDr. Karel Hruška, CSc.

Koordinace subportálu Veterinary Medicine pro portál Agroweb CEE a konzultační činnost.

World Organization for Animal Health (OIE): předávání informací OIE do sítě CENTAUR

Členství v mezinárodních organizacích

European Culture Collections Organization (ECCO) - Evropská organizace sbírek kultur

ECCO-výměna informací o evropských sbírkách a kmenech mikroorganismů, výměna katalogů, výměna informací na pracovních konferencích konaných každoročně, informace o sbírkách.

World Federation for Culture Collections (WFCC) - Světová federace sbírek

Výměna informací, poskytování údajů o sbírkách ve světě, informování prostřednictvím WFCC Newsletter, přístup do databáze World Data Center for Microorganisms,

European Society for Veterinary Virology (ESVV) - Evropská společnost veterinárních virologů

Informace o seminářích a pořádaných konferencích, informace o dění ve společnosti,

European Cytogeneticists Association - Evropská cytogenetická asociace
Aktivní účast na akcích asociace, zejména na každoročně pořádané evropské konferenci o cytogenetice.

European Society for Veterinary Virology - Evropská společnost pro veterinární virologii

- Získávání informací formou „ESVV newsletters“ (2x ročně) s nejnovějšími poznatky oboru a organizovaných akcí
- získávání materiálů o pořádání konferencí (každé tři roky) a specializovaných sympózií
- účast na konferencích nebo sympóziích se sníženými registračními poplatky a s možností publikací výsledků výzkumu
- kontakty se zahraničními partnery, výměna informací a spolupráce
- získávání práva rozhodovat v záležitostech ESVV

European Association of Fish Pathologists - Evropská asociace rybích patologů

- Bulletin of the EAFP (6 čísel ročně) s nejnovějšími poznatky v rámci problematiky
- získání dalších materiálů (CD histopathology workshop, příručky, pozvánky na příbuzné konference a obdobné akce...)
- účast na konferencích (každé dva roky)
- prezentace výsledků
- kontakty se zahraničními partnery, příprava a řešení mezinárodních grantů

International Union Against Lung Tuberculosis and Lung Diseases (IUATLD) – Mezinárodní unie proti plicní tuberkulóze a plicním nemocem

Aktivní účast na akcích asociace (pravidelná účast jednou ročně na pořádané celosvětové konferenci), předplatné časopisu „The international journal of tuberculosis and lung disease“ s impact factorem 1,888, přístup na domácí stránku organizace (i část přístupná pouze pro členy Unie), zdroj aktuálních informací.

World Association of Wildlife Veterinarians - Světová asociace veterinárních lékařů zabývajících se divokými zvířaty

Aktivní účast na akcích asociace (pravidelná účast na jednou za dva až tři roky pořádané celosvětové konferenci), předplatné časopisu „WAVV Newsletter“.

International Association for Paratuberculosis - Mezinárodní společnost pro paratuberkulózu

Aktivní účast na akcích asociace (pravidelná účast na jednou za dva až tři roky pořádané celosvětové konferenci), předplatné časopisu „The Paratuberculosis Newsletter“ a přístup k materiálům pro členy na web stránce IAP.

International Association for Food Protection (IAFP) - Mezinárodní asociace pro bezpečnost potravin

IAFP má cca 3000 členů 50 národností. Členové jsou vládní, vzdělávací i průmysloví experti pracující v problematice bezpečnosti potravin na celém světě. Organizace poskytuje informace prostřednictvím dvou vědeckých časopisů - měsíčníků a organizuje každoroční setkání odborníků z celého světa pracujících v oblasti bezpečnosti potravin. Aktivní účast na akcích asociace (pravidelná účast jednou ročně na pořádané celosvětové konferenci), předplatné časopisů Dairy, Food and Environmental

Sanitation a Journal of Food Protection (Impact factor nad 1,5), přístup na domácí stránku organizace.

International Liposome Society - Mezinárodní asociace pro výzkum liposomů
Společnost pořádá každoroční setkání odborníků z celého světa pracujících v oblasti vývoje farmak a vakcín na bázi liposomů a jiných lipidních struktur. Organizace vydává časopis Journal of Liposome Research (Impact factor nad 1,5), který členové dostávají zdarma.

American Association for the Advancement of Science (AAAS) - Americká asociace pro pokroky vědy
Členský příspěvek zahrnuje předplatné prestižního časopisu SCIENCE a přístup k materiálům pro členy na web stránce AAAS. Tyto materiály přinášejí závažné rozbor vývoje výzkumu a stavu vědy v USA a ve světě, materiály pro výchovu mladých vědeckých pracovníků, informace o konkursech apod.

Society for Environmental Toxicology and Chemistry (SETAC), Europe branch - Společnost pro toxikologii a chemii životního prostředí
Metodická a publikační spolupráce, organizování vědeckých konferencí.

American Society of Microbiology – Americká mikrobiologická společnost
Levnější registrační poplatky, na konference pořádané ASM, sleva při publikační činnosti, přístup k 12 časopisům vydávaných ASM.

Celkem bylo za tato členství v roce 2005 uhrazeno **36.765,- Kč**.

Výdaje na účast na mezinárodních akcích a náklady na zahraniční pracovní cesty

V roce 2005 bylo na zahraniční služební cesty vynaloženo **2 793 283,- Kč**. Vycestovalo celkem 100 pracovníků ústavu do 19 zemí Evropy, dále do Japonska, Kanady a USA. Jednalo se o účast na

- konferencích
- kongresech
- symposiích
- workshopech
- seminářích
- výročních a pracovních schůzích k projektům
- výročních zasedáních národních referenčních laboratoří EU
- setkání ke grantům
- studijních pobytech

a o pracovní návštěvy s vyžádanými přednáškami na univerzitách.

Tento objem vynaložených finančních prostředků se jeví jako nutný a vysoce návratný s ohledem na velmi úspěšně se rozvíjející zahraniční spolupráci, získávání mezinárodních projektů, ale i dlouhodobých pobytů zahraničních studentů. Pracovní cesty jsou vysokým přínosem pro profesní růst našich vědeckých pracovníků, pro navazování cenných pracovních kontaktů v zahraničí a k získávání a osvojování si nových metod a postupů.

Jiná činnost VÚVeL

Do jiné činnosti patří (dle zřizovací listiny):

- metodická a expertizní činnost pro hospodářské organizace
- vývoj, ověřování a výroba diagnostických, preventivních a léčebných biopreparátů, diagnostik, prostředků k ovlivnění zdravotního stavu zvířat, laboratorních potřeb, kontrolních a jiných přístrojů pro zemědělské provozy a programů pro počítače včetně obchodní činnosti v ČR i vývozu a dovozu
- diagnostická činnost podle požadavků Státní veterinární správy a jejích orgánů a podle požadavků zdravotnických organizací, organizací ochrany životního prostředí a zemědělských a jiných podniků (především v oborech antropozoonóz, sterility, genotoxicity, hygieny potravin, cizorodých látek v potravním řetězci a ukazatelů kvality životního prostředí).

V roce 2005 byla jiná činnost ústavu zaměřena zejména na práci v těchto oblastech:

- Laboratoř pro diagnostiku infekční bovinní rhinotracheitidy
- Laboratoř pro porcinní reprodukční a respirační syndrom prasat (PRRS)
- Laboratoř pro respirační virové infekce skotu
- Laboratoř pro střevní virové infekce selat
- Metodické a konzultační centrum pro antimikrobiální rezistenci mikroorganismů
- Metodické a konzultační centrum pro bakteriální infekce respiračního traktu zvířat
- Metodické a konzultační centrum pro elektronově mikroskopickou diagnostiku a typizaci živočišných virů
- Metodické a konzultační centrum pro embryotransfer
- Metodické a konzultační centrum pro jakost a zdravotní nezávadnost mléka a mléčných výrobků
- Metodické a konzultační centrum pro klinickou a antiinfekční imunologii
- Metodické a konzultační centrum pro koliinfekce zvířat
- Metodické a konzultační centrum pro průkaz falšování potravin a krmiv
- Metodické a konzultační centrum pro salmonelózy zvířat
- Metodické a konzultační centrum pro standardizaci stanovení počtu somatických buněk mléka
- Metodické a konzultační centrum pro studium vlivu výživy na zdraví zvířat
- Metodické a konzultační centrum pro tuberkulózu a paratuberkulózu a mykobakterií zvířat
- Laboratoř OIE pro paratuberkulózu
- Metodické a konzultační centrum pro veterinární genetiku
- Národní referenční laboratoř pro diagnostiku virových chorob ryb
- Národní referenční laboratoř pro spermatologii a veterinární andrologii
- Národní referenční laboratoř pro virové infekce králíků a zajíců
- Odborné řešerše pro potřeby SVS z Current Contents

Příjmy a výdaje za jinou činnost v tis. Kč

Příjmy za jinou činnost celkem	6 616
Výdaje za jinou činnost celkem	5 075
Výsledek hospodaření za jinou činnost	1 541

Zhodnocení hospodářského výsledku za ústav celkem (hlavní a jiná činnost)

Hospodářský výsledek příspěvkové organizace je dle § 55 zákona č.218/2000 Sb., o rozpočtových pravidlech, v platném znění, tvořen výsledkem hospodaření z hlavní činnosti a ziskem vytvořeným v jiné činnosti po zdanění.

Hospodaření ústavu v roce 2005 skončilo tzv. zlepšeným hospodářským výsledkem – ziskem ve výši cca 2 020 tis.Kč, přičemž hlavní činnost se na kladném výsledku hospodaření podílela z cca 24 % a jiná činnost z cca 76 %.

Část vykázaného zlepšeného hospodářského výsledku ve výši 1 168 tis.Kč byla použita ke krytí zůstatku ztráty, tj. zhoršeného hospodářského výsledku z předchozích let a zbývající část ve výši 852 tis.Kč je navržena k rozdělení do finančních fondů ústavu, a to do fondu reprodukce majetku 20 % zisku ve výši 171 tis. Kč a do fondu odměn 80% zisku ve výši 681 tis.Kč. Příděly do těchto fondů budou provedeny na základě schválení výše hospodářského výsledku zřizovatelem dle § 56, odst.3 výše uvedeného zákona.

A K T I V A

Název položky		Účet	Pol	Stav k 1.1.05	Stav k 31.12.
a			b	1	2
A.	Stálá aktiva	pol. 09+15+26+33+41	001	138,054.57	162,174.02
1.	Dlouhodobý nehmotný majetek				
	- Nehmotné výsledky výzkumu a vývoje	(012)	002	0.00	0.00
	- Software	(013)	003	1,779.16	2,174.24
	- Ocenitelná práva	(014)	004	0.00	0.00
	- Drobný dlouhodobý nehmotný majetek	(018)	005	0.00	0.00
	- Ostatní dlouhodobý nehmotný majetek	(019)	006	0.00	0.00
	- Nedokončený dlouhodobý nehmotný majetek	(041)	007	-643.29	0.00
	- Poskytnuté zálohy na dlouhodobý nehm. majetek	(051)	008	0.00	0.00
	Dlouhodobý nehmotný majetek celkem	pol. 02 až 08	009	1,135.87	2,174.24
2.	Oprávky k dlouhodobému nehmotnému majetku				
	- Oprávky k nehmotným výsledkům výzkumu a vývoje	(072)	010	0.00	0.00
	- Oprávky k softwaru	(073)	011	-1,265.38	-1,514.85
	- Oprávky k ocenitelným právům	(074)	012	0.00	0.00
	- Oprávky k drobnému dlouhod. nehmotnému majetku	(078)	013	0.00	0.00
	- Oprávky k ostatnímu dlouhod. nehmotn. majetku	(079)	014	0.00	0.00
	Oprávky k dlouhod. nehmot. majetku celkem	p. 10 až 14	015	-1,265.38	-1,514.85
3.	Dlouhodobý hmotný majetek				
	- Pozemky	(031)	016	148.83	148.83
	- Umělecká díla a předměty	(032)	017	0.00	0.00
	- Stavby	(021)	018	89,872.19	124,074.09
	- Samostatné movité věci a soubory movitých věcí	(022)	019	121,909.32	131,536.00
	- Pěstitelské celky trvalých porostů	(025)	020	0.00	0.00
	- Základní stádo a tažná zvířata	(026)	021	0.00	0.00
	- Drobný dlouhodobý hmotný majetek	(028)	022	6,042.47	14,310.57
	- Ostatní dlouhodobý hmotný majetek	(029)	023	0.00	0.00
	- Nedokončený dlouhodobý hmotný majetek	(042)	024	37,603.39	25,294.18
	- Poskytnuté zálohy na dlouhodobý hmotný majetek	(052)	025	70.00	0.00
	Dlouhodobý hmotný majetek celkem	pol. 16 až 25	026	255,646.20	295,363.67
4.	Oprávky k dlouhodobému hmotnému majetku				
	- Oprávky ke stavbám	(081)	027	-22,908.23	-24,843.23
	- Oprávky k samost.movit.věcem a soub.movit.věcí	(082)	028	-88,651.40	-94,834.44
	- Oprávky k pěstitelským celkům trvalých porostů	(085)	029	0.00	0.00
	- Oprávky k základnímu stádu a tažným zvířatům	(086)	030	0.00	0.00
	- Oprávky k drobnému dlouhodobému hmotnému maj.	(088)	031	-5,902.49	-14,171.37
	- Oprávky k ostatnímu dlouhod. hmotnému majetku	(089)	032	0.00	0.00
	Oprávky k dlouhodobému hmot. majetku celkem	p.27 až 32	033	-117,462.12	-133,849.04
5.	Dlouhodobý finanční majetek				
	- Majetkové účasti v osobách s rozhod. vlivem	(061)	034	0.00	0.00
	- Majetkové účasti v osobách s podst. vlivem	(062)	035	0.00	0.00
	- Dlužné cenné papíry držené do splatnosti	(063)	036	0.00	0.00
	- Půjčky osobám ve skupině	(066)	037	0.00	0.00
	- Ostatní dlouhodobé půjčky	(067)	038	0.00	0.00
	- Ostatní dlouhodobý finanční majetek	(069)	039	0.00	0.00
	- Pořizovaný dlouhodobý finanční majetek	(043)	040	0.00	0.00
	Dlouhodobý finanční majetek celkem	pol. 34 až 40	041	0.00	0.00

Název položky		Účet	Pol	Stav k 1.1.05	Stav k 31.12.
a			b	1	2
B.	Oběžná aktiva	pol. 51+75+89+119+124	042	13,691.59	16,535.36
1.	Zásoby				
-	Materiál na skladě	(112)	043	856.06	729.70
-	Pořízení materiálu a Mater. na cestě	(111 nebo 119)	044	0.00	0.00
-	Nedokončená výroba	(121)	045	0.00	0.00
-	Polotovary vlastní výroby	(122)	046	0.00	0.00
-	Výrobky	(123)	047	10.70	10.70
-	Zvířata	(124)	048	0.00	0.00
-	Zboží na skladě	(132)	049	0.00	0.00
-	Pořízení zboží a Zboží na cestě	(131 nebo 139)	050	0.00	0.00
	Zásoby celkem	pol. 43 až 50	051	866.76	740.40
2.	Pohledávky				
-	Odběratelé	(311)	052	1,440.65	1,870.79
-	Směnky k inkasu	(312)	053	0.00	0.00
-	Pohledávky za eskontované cenné papíry	(313)	054	0.00	0.00
-	Poskytnuté provozní zálohy	(314)	055	653.38	0.00
-	Pohledávky za rozpočtové příjmy	(315)	056	0.00	0.00
-	Ostatní pohledávky	(316)	057	-162.22	-176.29
	Součet	pol. 52 až 57	058	1,931.81	1,694.50
-	Pohledávky za účastníky sdružení	(358)	059	0.00	0.00
-	Sociální zabezpečení a zdravotní pojištění	(336)	060	0.00	0.00
-	Daň z příjmů	(341)	061	0.00	0.00
-	Ostatní přímé daně	(342)	062	0.00	0.00
-	Daň z přidané hodnoty	(343)	063	0.00	0.00
-	Ostatní daně a poplatky	(345)	064	0.00	0.00
-	Pohledávky z pevných termínových operací a opcí	(373)	065	0.00	0.00
	Součet	pol. 61 až 64	066	0.00	0.00
-	Nároky na dot. a ost. zúčt. se stát. rozpočt.	(346)	067	1,418.41	-12.59
-	Nároky na dotace a ost. zúčt. s rozpočtem ÚSC	(348)	068	0.00	0.00
	Součet	pol. 67 až 68	069	1,418.41	-12.59
-	Pohledávky za zaměstnanci	(335)	070	0.00	0.00
-	Pohledávky z vydaných dluhopisů	(375)	071	0.00	0.00
-	Jiné pohledávky	(378)	072	0.00	0.00
-	Opravná položka k pohledávkám	(391)	073	0.00	0.00
	Součet	pol. 70 až 73	074	0.00	0.00
	Pohledávky celkem	pol. 58+59+60+65+66+69+74	075	3,350.22	1,681.91
3.	Finanční majetek				
-	Pokladna	(261)	076	0.00	0.00
-	Peníze na cestě	(+/-262)	077	0.00	0.00
-	Ceniny	(263)	078	0.00	0.00
	Součet	pol. 76 až 78	079	0.00	0.00
-	Běžný účet	(241)	080	6,867.74	12,605.92
-	Běžný účet fondu kulturních a sociál. potřeb	(243)	081	167.85	99.62
-	Ostatní běžné účty	(245)	082	2,439.02	3,286.73
	Součet	pol. 80 až 82	083	9,474.61	15,992.27
-	Majetkové cenné papíry k obchodování	(251)	084	0.00	0.00
-	Dlužné cenné papíry k obchodování	(253)	085	0.00	0.00
-	Ostatní cenné papíry	(256)	086	0.00	0.00
-	Pořízení krátkodobého finančního majetku	(259)	087	0.00	0.00
	Součet	pol. 84 až 87	088	0.00	0.00
	Finanční majetek celkem	pol. 79+83+88	089	9,474.61	15,992.27

Název položky	Účet	Pol	Stav k 1.1.05	Stav k 31.12.
a	b		1	2
4. Účty rozpočtového hospodaření a další účty mající vztah k rozpočt. hospodaření a účty mimorozpočt. prostředků				
- Základní běžný účet	(231)	090	0.00	0.00
- Vkladový výdajový účet	(232)	091 X		0.00
- Příjmový účet	(235)	092 X		0.00
- Běžné účty peněžních fondů	(236)	093	0.00	0.00
- Běžné účty státních fondů	(224)	094	0.00	0.00
- Běžné účty finančních fondů	(225)	095	0.00	0.00
Součet		pol. 90 až 95 096	0.00	0.00
- Poskytnuté dotace organizačním složkám státu	(202)	097 X		0.00
- Poskytnuté dotace vkladovému výdajovému účtu	(212)	098 X		0.00
- Poskytnuté přísp. a dotace přísp. organizacím	(203)	099 X		0.00
- Poskytnuté dotace ostatním subjektům	(204)	100 X		0.00
- Poskytnuté přísp. a dotace přísp. organizacím	(213)	101 X		0.00
- Poskytnuté dotace ostatním subjektům	(214)	102 X		0.00
Součet		pol. 97 až 102 103 X		0.00
- Poskytnuté návratné fin. výpomoci mezi rozp.	(271)	104	0.00	0.00
- Poskytnuté přechodné výpomoci příspěvk. org.	(273)	105	0.00	0.00
- Poskytnuté přech. výpomoci podnikatel. subj.	(274)	106	0.00	0.00
- Poskytnuté přechodné výpomoci ostatním org.	(275)	107	0.00	0.00
- Poskytnuté přechodné výpomoci fyzickým osobám	(277)	108	0.00	0.00
Součet		pol. 104 až 108 109	0.00	0.00
- Limity výdajů	(221)	110 X		0.00
- Zúčtování výdajů územních samosprávných celků	(218)	111 X		0.00
- Materiální náklady	(410)	112 X		0.00
- Služby a náklady nevýrobní povahy	(420)	113 X		0.00
- Cestovné a ostatní výplaty fyzickým osobám	(430)	114 X		0.00
- Mzdové a ostatní osobní náklady	(440)	115 X		0.00
- Dávky sociálního zabezpečení	(450)	116 X		0.00
- Manka a škody	(460)	117 X		0.00
Součet		pol. 112 až 117 118 X		0.00
Prostř. rozp. hospod. celkem p. 96+103+109+110+111+118		119	0.00	0.00
5. Přechodné účty aktivní				
- Náklady příštích období	(381)	120	0.00	720.72
- Příjmy příštích období	(385)	121	0.00	-2,599.94
- Kurzové rozdíly aktivní	(386)	122	0.00	0.00
- Dohadné účty aktivní	(388)	123	0.00	0.00
Přechodné účty aktivní celkem		pol. 120 až 123 124	0.00	-1,879.22
AKTIVA CELKEM		pol. 01+42 125	151,746.16	178,709.38

P A S I V A

Název položky		Účet	Pol	Stav k 1.1.05	Stav k 31.12.
c			d	3	4
C.	Vl.zdr.krytí stál.a oběž.akt.p.130+131+138+141+151+158		126	145,497.99	170,960.26
1.	Majetkové fondy				
	- Fond dlouhodobého majetku	(901)	127	134,776.89	160,923.50
	- Fond oběžných aktiv	(902)	128	6,134.10	6,134.10
	- Fond hospodářské činnosti	(903)	129	0.00	0.00
	- Oceňovací rozdíly z přecenění maj. a závazků(+/-909)		130	0.00	0.00
	Majetkové fondy celkem		pol. 127 až 129	140,910.99	167,057.60
2.	Finanční a peněžní fondy				
	- Fond odměn	(911)	132	274.40	4.39
	- Fond kulturních a sociálních potřeb	(912)	133	116.11	47.88
	- Fond rezervní	(914)	134	6.82	174.13
	- Fond reprodukce majetku	(916)	135	5,357.90	2,824.77
	- Peněžní fondy	(917)	136	0.00	0.00
	- Jiné finanční fondy	(918)	137	0.00	0.00
	Finanční a peněžní fondy celkem		pol. 132 až 137	5,755.23	3,051.17
3.	Zvláštní fondy organizačních složek státu				
	- Státní fondy	(921)	139	0.00	0.00
	- Ostatní zvláštní fondy	(922)	140	0.00	0.00
	- Fondy Evropské unie	(924)	203	0.00	0.00
	Zvláštní fondy OSS celkem		pol. 139, 140 a 203	0.00	0.00
4.	Zdroje krytí prostředků rozpočtového hospodaření				
	- Financování výdajů organizačních složek státu	(201)	142	X	0.00
	- Financování výdajů územních samosprávných celků	(211)	143	X	0.00
	- Bankovní účty k limitům organiz. složek státu	(223)	144	X	0.00
	- Vyúčtování rozpočt. příjmů z běžné čin. OSS	(205)	145	X	0.00
	- Vyúčtování rozpoč. příjmů z běžné činnosti ÚSC	(215)	146	X	0.00
	- Vyúčtování rozp. příjmů z fin. maj. OSS	(206)	147	X	0.00
	- Vyúčtování rozp. příjmů z fin. maj. ÚSC	(216)	148	X	0.00
	- Zúčtování příjmů územních samosprávných celků	(217)	149	X	0.00
	- Přijaté návratné finanční výpomoci mezi rozp.	(272)	150	0.00	0.00
	Zdroje krytí prost. rozpočt. hosp. celkem p.142 až 150		151	0.00	0.00
5.	Výsledek hospodaření				
	a) z hospodářské činnosti územních samosprávných celků a činnosti příspěvkových organizací				
	- Výsledek hospodaření běžného účet. období(+/-963)		152	X	2,019.72
	- Nerozděl. zisk, neuhrazená ztráta min.let(+/-932)		153	-3,594.32	-1,168.23
	- Výsledek hospodaření ve schval. řízení (+/-931)		154	2,426.09	X
	b) Převod zúčtování příjmů z minulých let (+/-933)		155	0.00	0.00
	c) Saldo výdajů a nákladů (+/-964)		156	0.00	0.00
	d) Saldo příjmů a výnosů (+/-965)		157	0.00	0.00
	Součet		pol. 152 až 157	-1,168.23	851.49
D.	Cizí zdroje		pol. 160+166+189+196+201	6,248.17	7,749.12
1.	Rezervy				
	- Rezervy zákonné	(941)	160	0.00	0.00
2.	Dlouhodobé závazky				
	- Vydané dluhopisy	(953)	161	0.00	0.00
	- Závazky z pronájmu	(954)	162	0.00	0.00
	- Dlouhodobé přijaté zálohy	(955)	163	0.00	0.00
	- Dlouhodobé směnky k úhradě	(958)	164	0.00	0.00
	- Ostatní dlouhodobé závazky	(959)	165	0.00	0.00
	Dlouhodobé závazky celkem		pol. 161 až 165	0.00	0.00

Název položky	Účet	Pol	Stav k 1.1.05	Stav k 31.12.
c	d		3	4
3. Krátkodobé závazky				
- Dodavatelé	(321)	167	1,213.06	2,329.07
- Směnky k úhradě	(322)	168	0.00	0.00
- Přijaté zálohy	(324)	169	0.00	0.00
- Ostatní závazky	(325)	170	1,674.64	1,897.10
- Závazky z pevných termínových operací a opcí	(373)	171	0.00	0.00
Součet	pol. 167 až 171	172	2,887.70	4,226.17
- Závazky z upsaných nesplac. cen. pap. a vkladů	(367)	173	0.00	0.00
- Závazky k účastníkům sdružení	(368)	174	0.00	0.00
Součet	pol. 173 až 174	175	0.00	0.00
- Zaměstnanci	(331)	176	1,203.77	1,165.64
- Ostatní závazky vůči zaměstnancům	(333)	177	0.00	0.00
Součet	pol. 176 až 177	178	1,203.77	1,165.64
- Závazky ze sociálního zabezp. a zdravot. poj.	(336)	179	1,692.32	1,832.08
- Daň z příjmů	(341)	180	0.00	0.00
- Ostatní přímé daně	(342)	181	464.38	525.23
- Daň z přidané hodnoty	(343)	182	0.00	0.00
- Ostatní daně a poplatky	(345)	183	0.00	0.00
Součet	pol. 180 až 183	184	464.38	525.23
- Vypořádání přepl. dot. a ost. záv. se st. rozp.	(347)	185	0.00	0.00
- Vypoř. přepl. dot. a ost. závazků s rozp. ÚSC	(349)	186	0.00	0.00
Součet	pol. 185 až 186	187	0.00	0.00
- Jiné závazky	(379)	188	0.00	0.00
Krátkodobé závazky celk. p.172+175+178+179+184+187+188		189	6,248.17	7,749.12
4. Bankovní výpomoci a půjčky				
- Dlouhodobé bankovní úvěry	(951)	190	0.00	0.00
- Krátkodobé bankovní úvěry	(281)	191	0.00	0.00
- Eskontované krátkodobé dluhopisy (směnky)	(282)	192	0.00	0.00
- Vydané krátkodobé dluhopisy	(283)	193	0.00	0.00
- Ostatní krátkodobé závazky (fin. výpomoci)	(289)	194	0.00	0.00
Součet	pol. 193 až 194	195	0.00	0.00
Bankovní výpomoci a půjčky celkem pol. 190+191+192+195		196	0.00	0.00
5. Přejícné účty pasivní				
- Výdaje příštích období	(383)	197	0.00	0.00
- Výnosy příštích období	(384)	198	0.00	0.00
- Kurzové rozdíly pasivní	(387)	199	0.00	0.00
- Dohadné účty pasivní	(389)	200	0.00	0.00
Přejícné účty pasivní celkem	pol. 197 až 200	201	0.00	0.00
PASIVA CELKEM	pol. 126 + 159	202	151,746.16	178,709.38

VÝKAZ ZISKU A ZTRÁTY k 31.12.2005

Účet číslo	Název položky	Pol. čís.	Činnost	
			Hlavní	Hospodářská
			1	2
501	Spotřeba materiálu	001	26,205.06	1,910.33
502	Spotřeba energie	002	5,658.03	294.25
503	Spotřeba ostatních neskladovatelných dodávek	003	787.45	6.25
504	Prodané zboží	004	0.00	0.00
511	Opravy a udržování	005	3,425.63	38.24
512	Cestovné	006	2,881.51	247.27
513	Náklady na reprezentaci	007	55.14	0.00
518	Ostatní služby	008	7,174.40	274.68
521	Mzdové náklady	009	46,609.07	1,360.02
524	Zákonné sociální pojištění	010	16,215.05	460.26
525	Ostatní sociální pojištění	011	0.00	0.00
527	Zákonné sociální náklady	012	932.18	27.20
528	Ostatní sociální náklady	013	0.00	0.00
531	Daň silniční	014	0.00	0.00
532	Daň z nemovitosti	015	0.00	0.00
538	Ostatní daně a poplatky	016	0.00	0.00
541	Smluvní pokuty a úroky z prodlení	017	0.00	0.00
542	Ostatní pokuty a penále	018	3.00	0.00
543	Odpis pohledávky	019	0.00	0.00
544	Úroky	020	0.00	0.00
545	Kursově ztráty	021	0.00	0.00
546	Dary	022	0.00	0.00
548	Manka a škody	023	0.00	0.00
549	Jiné ostatní náklady	024	3,282.98	0.00
551	Odpisy dlouhodobého nehmotného a hmotného majetku	025	10,763.41	456.31
552	Zůstatková cena prodaného dlouhod. nehm. a hm. maj.	026	0.00	0.00
553	Prodané cenné papíry a vklady	027	0.00	0.00
554	Prodaný materiál	028	0.00	0.00
556	Tvorba zákonných rezerv	029	0.00	0.00
559	Tvorba zákonných opravných položek	030	0.00	0.00
	Účtová třída 5 celkem (položky 1 až 30)	031	123,992.91	5,074.81
601	Tržby za vlastní výrobky	032	610.79	85.06
602	Tržby z prodeje služeb	033	2,893.17	6,530.66
604	Tržby za prodané zboží	034	0.00	0.00
611	Změna stavu zásob nedokončené výroby	035	0.00	0.00
612	Změna stavu zásob polotovarů	036	0.00	0.00
613	Změna stavu zásob výrobků	037	0.00	0.00
614	Změna stavu zvířat	038	0.00	0.00
621	Aktivace materiálu a zboží	039	0.00	0.00
622	Aktivace vnitroorganizačních služeb	040	0.00	0.00
623	Aktivace dlouhodobého nehmotného majetku	041	0.00	0.00
624	Aktivace dlouhodobého hmotného majetku	042	0.00	0.00
641	Smluvní pokuty a úroky z prodlení	043	0.00	0.00
642	Ostatní pokuty a penále	044	0.00	0.00
643	Platby za odepsané pohledávky	045	0.00	0.00
644	Úroky	046	0.00	0.00
645	Kursově zisky	047	0.00	0.00
648	Zúčtování fondů	048	270.00	0.00
649	Jiné ostatní výnosy	049	179.19	0.00
651	Tržby z prodeje dlouhodobého nehmot. a hmot. majetku	050	1.95	0.00
652	Výnosy z dlouhodobého finančního majetku	051	0.00	0.00
653	Tržby z prodeje cenných papírů a vkladů	052	0.00	0.00
654	Tržby z prodeje materiálu	053	7.57	0.00

Účet číslo	Název položky	Pol. čís.	Činnost	
			Hlavní 1	Hospodářská 2
655	Výnosy z krátkodobého finančního majetku	054	0.00	0.00
656	Zúčtování zákonných rezerv	055	0.00	0.00
659	Zúčtování zákonných opravných položek	056	0.00	0.00
691	Provozní dotace	057	120,509.05	0.00
	Účtová třída 6 celkem (položky 32 až 57)	058	124,471.72	6,615.72
	Výsledek hospodaření před zdaněním (položky 58-31)	059	478.81	1,540.91
591	Daň z příjmů	060	0.00	0.00
595	Dodatečné odvody daně z příjmů	061	0.00	0.00
	Výsledek hospodaření po zdanění (pol.59-60-61) (+/-)	062	478.81	1,540.91

PŘÍLOHA účetní závěrky k 31.12.2005

Název položky	Pol.	k 1.1.2005	k 31.12.2005
	čís.	1	2
Dotace celkem na dlouhodobý majetek ze státního rozpočtu	01	X	23,448.00
z toho: systémové dotace na dlouhodobý majetek	02	X	23,448.00
z toho: na vědu a výzkum	03	X	3,048.00
na vzdělávání pracovníků	04	X	0.00
na informatiku	05	X	0.00
individuální dotace na jmenovité akce	06	X	0.00
Přijaté prostředky ze zahraničí na dlouhodobý majetek	07	X	0.00
Přijaté dotace celkem na dlouhodobý majetek z rozpočtu ÚSC	08	X	0.00
Přijaté příspěvky a dotace na provoz ze státního rozpočtu	09	X	114,510.00
z toho: přijaté příspěvky na provoz od zřizovatele	10	X	105,809.00
z toho na: výzkum a vývoj	11	X	99,714.00
vzdělávání pracovníků	12	X	0.00
informatiku	13	X	0.00
přijaté dotace na neinvestiční náklady související s financ. programů evidovaných v ISPROFIN od zřiz. příj.prostř.na VV od poskyt.jiných než od zřiz.	14	X	0.00
příj.prostř.na VV od poskyt.jiných než od zřiz.	15	X	8,701.00
Přijaté prostředky na výzkum a vývoj z rozpočtu ÚSC	16	X	0.00
Příj.prostřed.na výzkum a vývoj od příjemců účelové podpory	17	X	0.00
Přijaté prostředky na provoz ze zahraničí	18	X	5,999.05
Přijaté příspěvky a dotace celkem na provoz z rozpočtu ÚSC	19	X	0.00
Přijaté příspěvky a dotace na provoz z rozp. státních fondů	50	X	0.00
Přijaté dotace celkem na dlouhodobý majetek z rozp. st.fondů	51	X	0.00
Poskytnuté návratné finanční výpomoci mezi rozpočty - KU	20		0.00
Poskytnuté návratné finanční výpomoci mezi rozpočty - obci	21		0.00
Přijaté návratné finanční výpomoci mezi rozpočty - ze SR	22		0.00
Přijaté návratné finanční výpomoci mezi rozpočty - od KU	23		0.00
Příj. návratné fin. výpomoci mezi rozpočty-od obce	24		0.00
Příj. návratné fin. výpomoci mezi rozpočty-od státních fondů	25		0.00
Příj. návratné fin. výpomoci mezi rozpočty-od ost.veř.rozp.	26		0.00
Poskytnuté přechodné výpomoci PO - OSS (účet 273)	27		0.00
Poskytnuté přechodné výpomoci PO - krajským úřadem(účet 273)	28		0.00
Poskytnuté přechodné výpomoci PO - obcí (účet 273)	29		0.00
Krátkodobé bankovní úvěry tuzemské (účet 281)	30		0.00
Krátkodobé bankovní úvěry zahraniční (účet 281)	31		0.00
Vydané krátkodobé dluhopisy v tuzemsku (účet 283)	32		0.00
Vydané krátkodobé dluhopisy v zahraničí (účet 283)	33		0.00
Ostatní krátk.závazky (fin. výpomoci) tuzemské (účet 289)	34		0.00
Ostatní krátk.závazky (fin. výpomoci) zahraniční (účet 289)	35		0.00
Směnky k úhradě tuzemské (účet 322)	36		0.00
Směnky k úhradě zahraniční (účet 322)	37		0.00
Dlouhodobé bankovní úvěry tuzemské (účet 951)	38		0.00
Dlouhodobé bankovní úvěry zahraniční (účet 951)	39		0.00
Vydané dluhopisy tuzemské (účet 953)	40		0.00
Vydané dluhopisy zahraniční (účet 953)	41		0.00
Dlouhodobé směnky k úhradě tuzemské (účet 958)	42		0.00
Dlouhodobé směnky k úhradě zahraniční (účet 958)	43		0.00
Ostatní dlouhodobé závazky tuzemské (účet 959)	44		0.00
Ostatní dlouhodobé závazky zahraniční (účet 959)	45		0.00
Nakoupené dluh. a směnky k inkasu celkem(z účtů 063,253,312)	46		0.00
z toho: krátkodobé dluh. a směnky ÚSC (z účtů 253 a 312)	47		0.00
komunální dluhopisy ÚSC (z účtu 063)	48		0.00
ost.dluh. a směnky veř.rozp.(z účtů 063,253,312)	49		0.00
Splatné závazky pojist.na soc.zab. a přísp.na st.pol.zaměst.	52	1,039.57	1,278.04
Splatné závazky veřejného zdravotního pojištění	53	652.75	554.04
Evidované daňové nedoplatky u místně příslušných fin. orgánů	54	464.38	525.23